

Les synthèses du site des politiques de l'emploi et de la formation professionnelle de la DARES

Contrats d'apprentissage

Contrats de professionnalisation

Insertion par l'activité économique (IAE)

Contrats aidés - PEC, CUI-CIE

Contrats d'engagement jeune (CEJ)

Accompagnement des jeunes en missions locales

Emplois francs

Contrat de sécurisation professionnelle (CSP)

Contrats d'apprentissage

Entrées et nombre de bénéficiaires en contrats d'apprentissage.

Avertissement

Les données présentées ici sont des données brutes, non corrigées des variations saisonnières, contrairement aux estimations trimestrielles d'emploi coproduites par l'Urssaf, la Dares et l'Insee.

Les entreprises de 250 salariés ou plus ne bénéficient plus de l'aide exceptionnelle pour les contrats signés du 1er janvier au 23 février 2025. C'est aussi le cas pour les entreprises de moins de 250 salariés embauchant des apprentis préparant un diplôme du supérieur.

À partir du 24 février 2025, et quel que soit le niveau de diplôme préparé par l'apprenti, les entreprises de moins de 250 salariés bénéficient d'une aide de 5 000 euros et les entreprises de 250 salariés ou plus d'une aide de 2 000 euros. Ces montants sont inférieurs à ceux des aides en vigueur en 2024.

À fin avril 2025, 71 500 contrats d'apprentissage ont commencé depuis le début de l'année, en baisse de 4,2 % sur un an

À fin avril 2025, 71 500 contrats d'apprentissage ont commencé depuis le début de l'année, soit une baisse de 4,2 % sur un an (-3,7 % pour les contrats du privé et -31,3 % pour ceux du public).

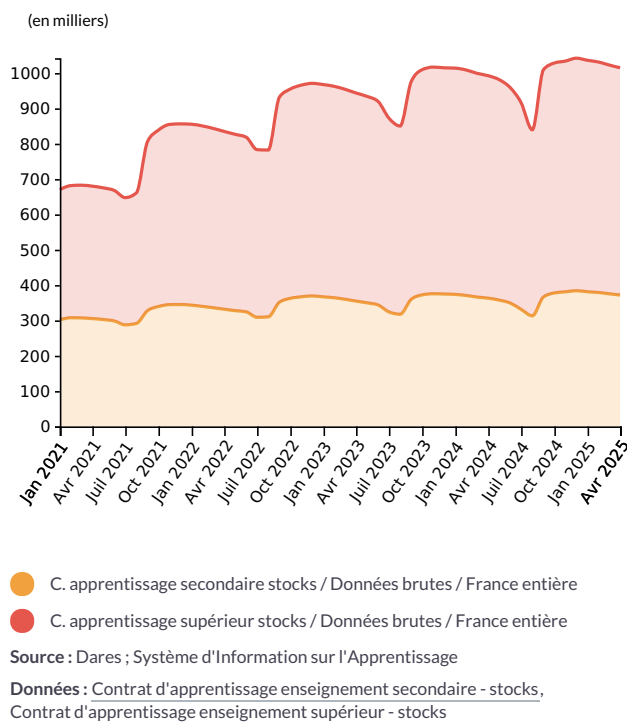
Parmi ces contrats, 38 600 concernent une formation de l'enseignement secondaire (+6,5 % sur un an) et 32 900 une formation de l'enseignement supérieur (-14,2 % sur un an).

Entre 2023 et 2024, le nombre de nouveaux contrats avait augmenté de 3,7 %, après +1,9 % entre 2022 et 2023.

Fin avril 2025, 1 014 800 personnes sont en contrat d'apprentissage, soit un effectif en hausse de 2,3 % par rapport à fin avril 2024 (+2,5 % pour les formations de l'enseignement secondaire et +2,1 % pour les formations de l'enseignement supérieur).

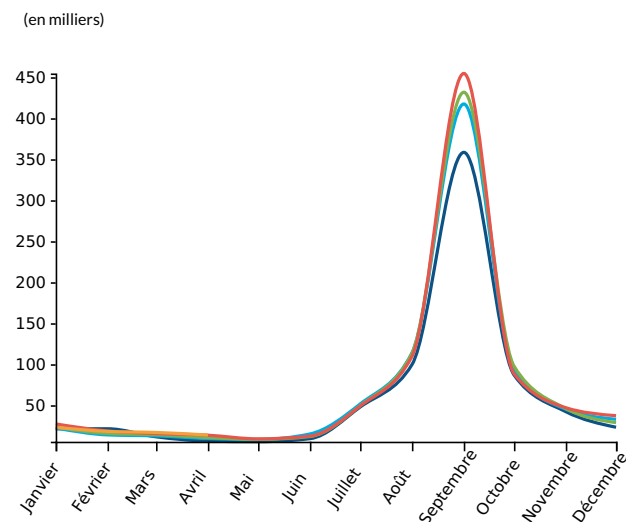
Fin 2024, on comptait 1 041 900 apprentis, après 1 014 700 fin 2023 et 970 700 fin 2022.

Contrats d'apprentissage dans l'enseignement secondaire et supérieur - bénéficiaires en fin de mois



Entrées en contrats d'apprentissage des secteurs privé et public

Entrées en contrats d'apprentissage des secteurs privé et public (cumul annuel)

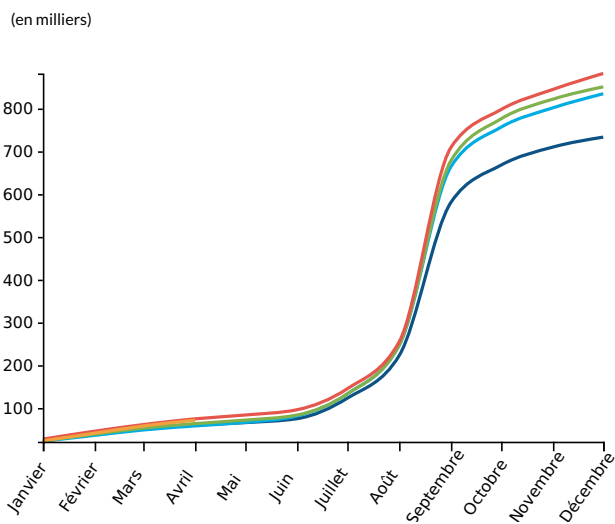


Légende : Contrats d'apprentissage secteurs privé et public - entrées / Données brutes / France entière

● 2021 ● 2022 ● 2023 ● 2024 ● 2025

Source : Dares ; Système d'Information sur l'Apprentissage

Donnée : Contrat d'apprentissage secteurs privé et public - entrées



Légende : Contrats d'apprentissage secteurs privé et public - entrées / Cumul annuel / France entière

● 2021 ● 2022 ● 2023 ● 2024 ● 2025

Source : Dares ; Système d'Information sur l'Apprentissage

Donnée : Contrat d'apprentissage secteurs privé et public - entrées

Contrats d'apprentissage des secteurs privé et public : entrées (France entière)

	Données brutes			Cumul annuel			Glissement annuel du cumul annuel		
	2023	2024	2025	2023	2024	2025	2023	2024	2025
Janvier	23 349	27 183	23 062	23 349	27 183	23 062	5 %	16,4 %	-15,2 %
Février	15 530	18 596	18 076	38 879	45 779	41 138	7,9 %	17,7 %	-10,1 %
Mars	14 045	15 431	16 774	52 924	61 210	57 912	8,8 %	15,7 %	-5,4 %
Avril	10 519	13 428	13 619	63 443	74 638	71 531	9,2 %	17,6 %	-4,2 %
Mai	8 285	8 952	-	71 728	83 590	-	8 %	16,5 %	-
Juin	11 802	12 379	-	83 530	95 969	-	2,7 %	14,9 %	-
Juillet	49 520	49 091	-	133 050	145 060	-	0,1 %	9 %	-
Août	113 632	109 663	-	246 682	254 723	-	-0,1 %	3,3 %	-
Septembre	431 689	454 597	-	678 371	709 320	-	2,1 %	4,6 %	-
Octobre	97 645	88 411	-	776 016	797 731	-	2,6 %	2,8 %	-
Novembre	45 852	46 921	-	821 868	844 652	-	2,5 %	2,8 %	-
Décembre	28 797	37 230	-	850 665	881 882	-	1,9 %	3,7 %	-

Source : Dares ; Système d'Information sur l'Apprentissage

Donnée : Contrat d'apprentissage secteurs privé et public - entrées

Contrats d'apprentissage du secteur privé : entrées (France entière)

	Données brutes			Cumul annuel			Glissement annuel du cumul annuel		
	2023	2024	2025	2023	2024	2025	2023	2024	2025
Janvier	22 647	26 468	22 594	22 647	26 468	22 594	4,7 %	16,9 %	-14,6 %

Février	15 278	18 374	17 921	37 925	44 842	40 515	7,6 %	18,2 %	-9,6 %
Mars	13 838	15 257	16 642	51 763	60 099	57 157	8,5 %	16,1 %	-4,9 %
Avril	10 425	13 341	13 551	62 188	73 440	70 708	8,9 %	18,1 %	-3,7 %
Mai	8 223	8 892	-	70 411	82 332	-	7,8 %	16,9 %	-
Juin	11 714	12 302	-	82 125	94 634	-	2,4 %	15,2 %	-
Juillet	49 236	48 770	-	131 361	143 404	-	-0,1 %	9,2 %	-
Août	111 362	107 123	-	242 723	250 527	-	-0,2 %	3,2 %	-
Septembre	416 813	439 711	-	659 536	690 238	-	2 %	4,7 %	-
Octobre	93 496	85 007	-	753 032	775 245	-	2,4 %	2,9 %	-
Novembre	44 442	45 464	-	797 474	820 709	-	2,4 %	2,9 %	-
Décembre	27 918	36 514	-	825 392	857 223	-	1,8 %	3,9 %	-

Source : Dares ; Système d'Information sur l'Apprentissage

Donnée : Contrat d'apprentissage privé - entrées

Contrats d'apprentissage du secteur public : entrées (France entière)

Données brutes			Cumul annuel			Glissement annuel du cumul annuel			
	2023	2024	2025	2023	2024	2025	2023	2024	2025
Janvier	702	715	468	702	715	468	18,2 %	1,9 %	-34,5 %
Février	252	222	155	954	937	623	21,2 %	-1,8 %	-33,5 %
Mars	207	174	132	1 161	1 111	755	25,6 %	-4,3 %	-32 %
Avril	94	87	68	1 255	1 198	823	24,4 %	-4,5 %	-31,3 %
Mai	62	60	-	1 317	1 258	-	23 %	-4,5 %	-
Juin	88	77	-	1 405	1 335	-	21,6 %	-5 %	-
Juillet	284	321	-	1 689	1 656	-	19,2 %	-2 %	-
Août	2 270	2 540	-	3 959	4 196	-	10,1 %	6 %	-
Septembre	14 876	14 886	-	18 835	19 082	-	7,7 %	1,3 %	-
Octobre	4 149	3 404	-	22 984	22 486	-	7,9 %	-2,2 %	-
Novembre	1 410	1 457	-	24 394	23 943	-	6,7 %	-1,8 %	-
Décembre	879	716	-	25 273	24 659	-	7 %	-2,4 %	-

Source : Dares ; Système d'Information sur l'Apprentissage

Donnée : Contrat d'apprentissage public - entrées

Contrats d'apprentissage enseignement secondaire : entrées (France entière)

	Données brutes			Cumul annuel			Glissement annuel du cumul annuel		
	2023	2024	2025	2023	2024	2025	2023	2024	2025
Janvier	10 229	11 830	10 972	10 229	11 830	10 972	6,7 %	15,7 %	-7,3 %
Février	7 723	8 731	9 764	17 952	20 561	20 736	8,9 %	14,5 %	0,9 %
Mars	7 350	8 067	9 544	25 302	28 628	30 280	7,9 %	13,1 %	5,8 %
Avril	5 853	7 619	8 325	31 155	36 247	38 605	7 %	16,3 %	6,5 %
Mai	4 817	5 414	-	35 972	41 661	-	5,5 %	15,8 %	-
Juin	6 766	7 299	-	42 738	48 960	-	0,4 %	14,6 %	-
Juillet	28 926	28 334	-	71 664	77 294	-	-1,1 %	7,9 %	-
Août	50 186	49 000	-	121 850	126 294	-	-1,4 %	3,6 %	-
Septembre	140 836	150 493	-	262 686	276 787	-	1,3 %	5,4 %	-
Octobre	31 770	31 519	-	294 456	308 306	-	1,8 %	4,7 %	-
Novembre	19 135	20 509	-	313 591	328 815	-	1,8 %	4,9 %	-
Décembre	12 962	16 729	-	326 553	345 544	-	1,2 %	5,8 %	-

Source : Dares ; Système d'Information sur l'Apprentissage

Donnée : Contrat d'apprentissage enseignement secondaire - entrées

Contrats d'apprentissage enseignement supérieur : entrées (France entière)

	Données brutes			Cumul annuel			Glissement annuel du cumul annuel		
	2023	2024	2025	2023	2024	2025	2023	2024	2025
Janvier	13 120	15 353	12 090	13 120	15 353	12 090	3,7 %	17 %	-21,3 %
Février	7 807	9 865	8 312	20 927	25 218	20 402	7 %	20,5 %	-19,1 %
Mars	6 695	7 364	7 230	27 622	32 582	27 632	9,7 %	18 %	-15,2 %
Avril	4 666	5 809	5 294	32 288	38 391	32 926	11,3 %	18,9 %	-14,2 %
Mai	3 468	3 538	-	35 756	41 929	-	10,8 %	17,3 %	-
Juin	5 036	5 080	-	40 792	47 009	-	5,1 %	15,2 %	-
Juillet	20 594	20 757	-	61 386	67 766	-	1,6 %	10,4 %	-
Août	63 446	60 663	-	124 832	128 429	-	1,2 %	2,9 %	-
Septembre	290 853	304 104	-	415 685	432 533	-	2,6 %	4,1 %	-
Octobre	65 875	56 892	-	481 560	489 425	-	3,1 %	1,6 %	-
Novembre	26 717	26 412	-	508 277	515 837	-	3 %	1,5 %	-
Décembre	15 835	20 501	-	524 112	536 338	-	2,4 %	2,3 %	-

Source : Dares ; Système d'Information sur l'Apprentissage

Donnée : Contrat d'apprentissage enseignement supérieur - entrées

Contrats d'apprentissage des secteurs privé et public : nombre de bénéficiaires (France entière)

		Données brutes					Glissement annuel des données brutes				
		2021	2022	2023	2024	2025	2021	2022	2023	2024	2025
	Janvier	670 033	854 982	967 177	1 013 724	1 035 911	38 %	27,6 %	13,1 %	4,8 %	2,2 %
	Février	681 412	849 955	961 951	1 008 232	1 030 964	41,3 %	24,7 %	13,2 %	4,8 %	2,3 %
	Mars	682 554	843 358	954 106	999 076	1 022 803	42,1 %	23,6 %	13,1 %	4,7 %	2,4 %
	Avril	679 793	834 663	943 391	992 341	1 014 760	42,1 %	22,8 %	13 %	5,2 %	2,3 %
	Mai	675 039	826 615	934 024	981 326	-	42,1 %	22,5 %	13 %	5,1 %	-
	Juin	667 552	818 286	919 572	958 494	-	42,7 %	22,6 %	12,4 %	4,2 %	-
	Juillet	647 378	783 121	872 414	915 973	-	42,7 %	21 %	11,4 %	5 %	-
	Août	660 813	782 046	849 962	839 397	-	43,1 %	18,3 %	8,7 %	-1,2 %	-
	Septembre	806 341	931 793	976 124	1 009 523	-	37,7 %	15,6 %	4,8 %	3,4 %	-
	Octobre	838 375	954 562	1 009 310	1 028 291	-	32,2 %	13,9 %	5,7 %	1,9 %	-
	Novembre	854 502	965 777	1 016 692	1 033 865	-	30,7 %	13 %	5,3 %	1,7 %	-
	Décembre	856 015	970 732	1 014 694	1 041 934	-	29,4 %	13,4 %	4,5 %	2,7 %	-

Source : Dares ; Système d'Information sur l'Apprentissage

Donnée : Contrat d'apprentissage secteurs privé et public - stocks

Contrats d'apprentissage du secteur privé : nombre de bénéficiaires (France entière)

		Données brutes					Glissement annuel des données brutes				
		2021	2022	2023	2024	2025	2021	2022	2023	2024	2025
	Janvier	647 041	826 449	934 898	979 790	1 001 991	39,7 %	27,7 %	13,1 %	4,8 %	2,3 %
	Février	658 244	821 500	929 737	974 510	997 231	43,1 %	24,8 %	13,2 %	4,8 %	2,3 %
	Mars	659 370	815 058	922 014	965 553	989 435	44 %	23,6 %	13,1 %	4,7 %	2,5 %
	Avril	656 628	806 540	911 575	959 051	981 609	43,9 %	22,8 %	13 %	5,2 %	2,4 %
	Mai	651 946	798 659	902 408	948 270	-	43,9 %	22,5 %	13 %	5,1 %	-
	Juin	644 700	790 678	888 345	926 091	-	44,5 %	22,6 %	12,4 %	4,2 %	-
	Juillet	626 000	757 465	843 689	886 067	-	44,5 %	21 %	11,4 %	5 %	-
	Août	640 053	756 854	822 262	811 729	-	44,7 %	18,2 %	8,6 %	-1,3 %	-
	Septembre	782 285	902 566	944 503	977 528	-	38,1 %	15,4 %	4,6 %	3,5 %	-
	Octobre	811 534	923 687	975 620	995 236	-	32,3 %	13,8 %	5,6 %	2 %	-
	Novembre	826 534	933 978	983 339	1 000 087	-	30,8 %	13 %	5,3 %	1,7 %	-
	Décembre	827 605	938 586	980 965	1 007 917	-	29,6 %	13,4 %	4,5 %	2,7 %	-

Source : Dares ; Système d'Information sur l'Apprentissage

Donnée : Contrat d'apprentissage privé - stocks

Contrats d'apprentissage du secteur public : nombre de bénéficiaires (France entière)

		Données brutes					Glissement annuel des données brutes				
		2021	2022	2023	2024	2025	2021	2022	2023	2024	2025
	Janvier	22 992	28 533	32 279	33 934	33 920	3,2 %	24,1 %	13,1 %	5,1 %	0 %
	Février	23 168	28 455	32 214	33 722	33 733	4,1 %	22,8 %	13,2 %	4,7 %	0 %
	Mars	23 184	28 300	32 092	33 523	33 368	4,3 %	22,1 %	13,4 %	4,5 %	-0,5 %
	Avril	23 165	28 123	31 816	33 290	33 151	4,4 %	21,4 %	13,1 %	4,6 %	-0,4 %
	Mai	23 093	27 956	31 616	33 056	-	4,3 %	21,1 %	13,1 %	4,6 %	-
	Juin	22 852	27 608	31 227	32 403	-	4,1 %	20,8 %	13,1 %	3,8 %	-
	Juillet	21 378	25 656	28 725	29 906	-	4,8 %	20 %	12 %	4,1 %	-
	Août	20 760	25 192	27 700	27 668	-	6,3 %	21,3 %	10 %	-0,1 %	-
	Septembre	24 056	29 227	31 621	31 995	-	23,9 %	21,5 %	8,2 %	1,2 %	-
	Octobre	26 841	30 875	33 690	33 055	-	27,4 %	15 %	9,1 %	-1,9 %	-
	Novembre	27 968	31 799	33 353	33 778	-	26,6 %	13,7 %	4,9 %	1,3 %	-
	Décembre	28 410	32 146	33 729	34 017	-	25,2 %	13,2 %	4,9 %	0,9 %	-

Source : Dares ; Système d'Information sur l'Apprentissage

Donnée : Contrat d'apprentissage public - stocks

Contrats d'apprentissage enseignement secondaire - nombre de bénéficiaires (France entière)

		Données brutes					Glissement annuel des données brutes				
		2021	2022	2023	2024	2025	2021	2022	2023	2024	2025
	Janvier	301 813	342 968	366 511	373 399	380 887	14,1 %	13,6 %	6,9 %	1,9 %	2 %
	Février	307 402	339 419	363 871	370 303	378 728	17,3 %	10,4 %	7,2 %	1,8 %	2,3 %
	Mars	306 963	335 731	359 793	365 904	375 258	17,8 %	9,4 %	7,2 %	1,7 %	2,6 %
	Avril	305 065	331 551	354 441	362 778	371 793	17,7 %	8,7 %	6,9 %	2,4 %	2,5 %
	Mai	302 400	327 528	349 734	357 375	-	17,7 %	8,3 %	6,8 %	2,2 %	-
	Juin	298 242	324 083	343 579	348 897	-	18,2 %	8,7 %	6 %	1,5 %	-
	Juillet	287 328	308 710	323 978	331 092	-	18,8 %	7,4 %	4,9 %	2,2 %	-
	Août	291 363	309 975	317 395	312 850	-	20,3 %	6,4 %	2,4 %	-1,4 %	-
	Septembre	327 568	351 338	359 642	366 221	-	19,4 %	7,3 %	2,4 %	1,8 %	-
	Octobre	339 214	362 234	372 121	377 569	-	17 %	6,8 %	2,7 %	1,5 %	-
	Novembre	344 536	366 762	375 328	380 734	-	16,1 %	6,5 %	2,3 %	1,4 %	-
	Décembre	344 858	369 034	374 529	383 860	-	15,2 %	7 %	1,5 %	2,5 %	-

Source : Dares ; Système d'Information sur l'Apprentissage

Donnée : Contrat d'apprentissage enseignement secondaire - stocks

Contrats d'apprentissage enseignement supérieur : nombre de bénéficiaires (France entière)

	Données brutes					Glissement annuel des données brutes				
	2021	2022	2023	2024	2025	2021	2022	2023	2024	2025
Janvier	368 220	512 014	600 666	640 325	655 024	66,6 %	39,1 %	17,3 %	6,6 %	2,3 %
Février	374 010	510 536	598 080	637 929	652 236	69,8 %	36,5 %	17,1 %	6,7 %	2,2 %
Mars	375 591	507 627	594 313	633 172	647 545	70,9 %	35,2 %	17,1 %	6,5 %	2,3 %
Avril	374 728	503 112	588 950	629 563	642 967	71 %	34,3 %	17,1 %	6,9 %	2,1 %
Mai	372 639	499 087	584 290	623 951	-	70,8 %	33,9 %	17,1 %	6,8 %	-
Juin	369 310	494 203	575 993	609 597	-	71,2 %	33,8 %	16,5 %	5,8 %	-
Juillet	360 050	474 411	548 436	584 881	-	69,9 %	31,8 %	15,6 %	6,6 %	-
Août	369 450	472 071	532 567	526 547	-	68,2 %	27,8 %	12,8 %	-1,1 %	-
Septembre	478 773	580 455	616 482	643 302	-	53,7 %	21,2 %	6,2 %	4,4 %	-
Octobre	499 161	592 328	637 189	650 722	-	44,9 %	18,7 %	7,6 %	2,1 %	-
Novembre	509 966	599 015	641 364	653 131	-	42,8 %	17,5 %	7,1 %	1,8 %	-
Décembre	511 157	601 698	640 165	658 074	-	41,2 %	17,7 %	6,4 %	2,8 %	-

Source : Dares ; Système d'Information sur l'Apprentissage

Donnée : Contrat d'apprentissage enseignement supérieur - stocks

Contrats de professionnalisation

Entrées et nombre de bénéficiaires en contrats de professionnalisation (tous âges confondus, moins de 26 ans et 26 ans ou plus)

Avertissement

Les données présentées ici sont des données brutes, non corrigées des variations saisonnières, contrairement aux estimations trimestrielles d'emploi coproduites par l'Urssaf, la Dares et l'Insee.

Fin avril 2025, on dénombre 70 700 bénéficiaires d'un contrat de professionnalisation, soit une baisse de 22,3 % sur un an

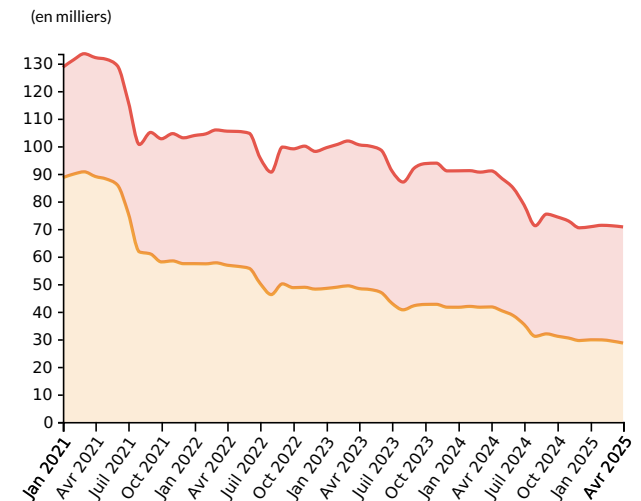
À fin avril 2025, 23 900 contrats de professionnalisation ont commencé depuis le début de l'année, soit une baisse de 16,3 % sur un an. Le nombre de nouveaux contrats se réduit de 26,8 % pour les moins de 26 ans et de 8,9 % pour les 26 ans ou plus.

En 2024, 87 500 contrats de professionnalisation avaient débuté, soit une baisse de 24,1 % par rapport à 2023.

Fin avril 2025, on compte 70 700 personnes en contrat de professionnalisation, un effectif en baisse de 22,3 % par rapport à fin avril 2024.

Fin 2024, on comptait 70 400 personnes en contrat de professionnalisation, après 91 000 fin 2023, 98 100 fin 2022 et 103 000 fin 2021.

Contrats de professionnalisation (moins de 26 ans et 26 ans ou plus) - bénéficiaires en fin de mois



- Contrat de prof. (moins de 26 ans) stocks / Données brutes / France entière
- Contrat de prof. (26 ans ou plus) stocks / Données brutes / France entière

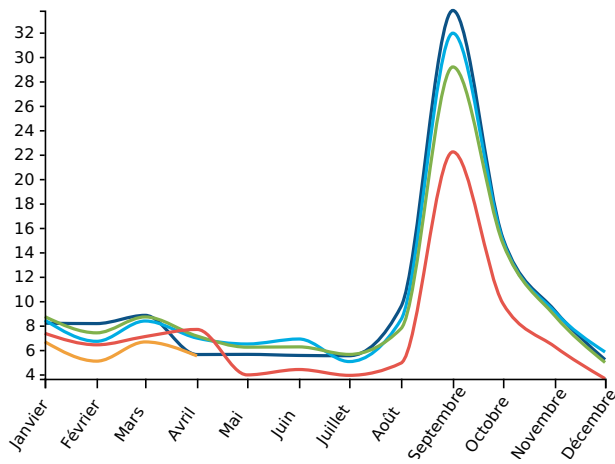
Source : Dares ; Système d'information sur les contrats de professionnalisation

Données : Contrat de professionnalisation (moins de 26 ans) - stocks, Contrat de professionnalisation (26 ans ou plus) - stocks

Entrées en contrats de professionnalisation

Entrées en contrats de professionnalisation (cumul annuel)

(en milliers)



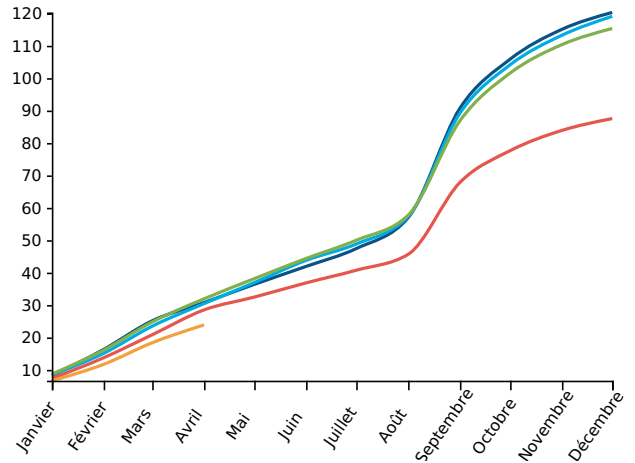
Légende : Contrat de professionnalisation - entrées / Données brutes / France entière

● 2021 ● 2022 ● 2023 ● 2024 ● 2025

Source : Dares ; Système d'information sur les contrats de professionnalisation

Donnée : Contrat de professionnalisation - entrées

(en milliers)



Légende : Contrat de professionnalisation - entrées / Cumul annuel / France entière

● 2021 ● 2022 ● 2023 ● 2024 ● 2025

Source : Dares ; Système d'information sur les contrats de professionnalisation

Donnée : Contrat de professionnalisation - entrées

Contrats de professionnalisation : entrées (France entière)

	Données brutes			Cumul annuel			Glissement annuel du cumul annuel		
	2023	2024	2025	2023	2024	2025	2023	2024	2025
Janvier	8 719	7 352	6 660	8 719	7 352	6 660	3,3 %	-15,7 %	-9,4 %
Février	7 387	6 407	5 069	16 106	13 759	11 729	6,4 %	-14,6 %	-14,8 %
Mars	8 690	7 084	6 643	24 796	20 843	18 372	5,6 %	-15,9 %	-11,9 %
Avril	7 126	7 667	5 496	31 922	28 510	23 868	4,8 %	-10,7 %	-16,3 %
Mai	6 214	3 943	-	38 136	32 453	-	3,3 %	-14,9 %	-
Juin	6 238	4 385	-	44 374	36 838	-	1,3 %	-17 %	-
Juillet	5 621	3 905	-	49 995	40 743	-	2,4 %	-18,5 %	-
Août	7 735	4 911	-	57 730	45 654	-	0,7 %	-20,9 %	-
Septembre	29 167	22 209	-	86 897	67 863	-	-2,6 %	-21,9 %	-
Octobre	14 685	9 775	-	101 582	77 638	-	-2,5 %	-23,6 %	-
Novembre	8 781	6 252	-	110 363	83 890	-	-2,6 %	-24 %	-
Décembre	4 961	3 634	-	115 324	87 524	-	-3,2 %	-24,1 %	-

Source : Dares ; Système d'information sur les contrats de professionnalisation

Donnée : Contrat de professionnalisation - entrées

Contrats de professionnalisation (moins de 26 ans) : entrées (France entière)

	Données brutes			Cumul annuel			Glissement annuel du cumul annuel		
	2023	2024	2025	2023	2024	2025	2023	2024	2025
Janvier	3 322	2 879	2 690	3 322	2 879	2 690	-7,3 %	-13,3 %	-6,6 %

Février	2 970	2 734	1 686	6 292	5 613	4 376	-0,5 %	-10,8 %	-22 %
Mars	3 659	2 918	2 478	9 951	8 531	6 854	1,3 %	-14,3 %	-19,7 %
Avril	2 783	3 240	1 758	12 734	11 771	8 612	1,8 %	-7,6 %	-26,8 %
Mai	2 481	1 419	-	15 215	13 190	-	1,2 %	-13,3 %	-
Juin	2 465	1 606	-	17 680	14 796	-	-1,2 %	-16,3 %	-
Juillet	2 589	1 457	-	20 269	16 253	-	0,6 %	-19,8 %	-
Août	3 809	2 050	-	24 078	18 303	-	-1,9 %	-24 %	-
Septembre	16 399	11 195	-	40 477	29 498	-	-6,8 %	-27,1 %	-
Octobre	7 069	4 288	-	47 546	33 786	-	-6,4 %	-28,9 %	-
Novembre	3 758	2 568	-	51 304	36 354	-	-5,9 %	-29,1 %	-
Décembre	2 047	1 352	-	53 351	37 706	-	-6,6 %	-29,3 %	-

Source : Dares ; Système d'information sur les contrats de professionnalisation

Donnée : Contrat de professionnalisation (moins de 26 ans) - entrées

Contrats de professionnalisation (26 ans ou plus) : entrées (France entière)

		Données brutes			Cumul annuel			Glissement annuel du cumul annuel		
		2023	2024	2025	2023	2024	2025	2023	2024	2025
Janvier		5 397	4 473	3 970	5 397	4 473	3 970	11,2 %	-17,1 %	-11,2 %
	Février	4 417	3 673	3 383	9 814	8 146	7 353	11,4 %	-17 %	-9,7 %
Mars		5 031	4 166	4 165	14 845	12 312	11 518	8,6 %	-17,1 %	-6,4 %
Avril		4 343	4 427	3 738	19 188	16 739	15 256	7 %	-12,8 %	-8,9 %
Mai		3 733	2 524	-	22 921	19 263	-	4,8 %	-16 %	-
Juin		3 773	2 779	-	26 694	22 042	-	3,1 %	-17,4 %	-
Juillet		3 032	2 448	-	29 726	24 490	-	3,6 %	-17,6 %	-
Août		3 926	2 861	-	33 652	27 351	-	2,7 %	-18,7 %	-
Septembre		12 768	11 014	-	46 420	38 365	-	1,3 %	-17,4 %	-
	Octobre	7 616	5 487	-	54 036	43 852	-	1,2 %	-18,8 %	-
Novembre		5 023	3 684	-	59 059	47 536	-	0,6 %	-19,5 %	-
Décembre		2 914	2 282	-	61 973	49 818	-	0 %	-19,6 %	-

Source : Dares ; Système d'information sur les contrats de professionnalisation

Donnée : Contrat de professionnalisation (26 ans ou plus) - entrées

Contrats de professionnalisation : nombre de bénéficiaires (France entière)

	Données brutes					Glissement annuel des données brutes				
	2021	2022	2023	2024	2025	2021	2022	2023	2024	2025
Janvier	128 592	103 861	99 448	91 050	70 780	-40,1 %	-19,2 %	-4,2 %	-8,4 %	-22,3 %
Février	131 405	104 451	100 648	91 109	71 294	-38,4 %	-20,5 %	-3,6 %	-9,5 %	-21,7 %
Mars	133 508	105 870	101 859	90 570	71 126	-36,8 %	-20,7 %	-3,8 %	-11,1 %	-21,5 %
Avril	132 106	105 420	100 480	91 025	70 708	-35,8 %	-20,2 %	-4,7 %	-9,4 %	-22,3 %
Mai	131 498	105 324	100 012	88 219	-	-34,5 %	-19,9 %	-5 %	-11,8 %	-
Juin	129 144	104 667	98 561	84 778	-	-34 %	-19 %	-5,8 %	-14 %	-
Juillet	116 263	95 764	91 023	78 649	-	-33,9 %	-17,6 %	-5 %	-13,6 %	-
Août	100 603	90 578	86 984	71 152	-	-28,7 %	-10 %	-4 %	-18,2 %	-
Septembre	104 968	99 660	92 051	75 346	-	-21,3 %	-5,1 %	-7,6 %	-18,1 %	-
Octobre	102 671	99 012	93 659	74 321	-	-21,1 %	-3,6 %	-5,4 %	-20,6 %	-
Novembre	104 535	99 997	93 831	72 851	-	-19,3 %	-4,3 %	-6,2 %	-22,4 %	-
Décembre	103 009	98 088	91 022	70 381	-	-19,4 %	-4,8 %	-7,2 %	-22,7 %	-

Source : Dares ; Système d'information sur les contrats de professionnalisation

Donnée : Contrat de professionnalisation - stocks

Contrats de professionnalisation (moins de 26 ans) : nombre de bénéficiaires (France entière)

	Données brutes					Glissement annuel des données brutes				
	2021	2022	2023	2024	2025	2021	2022	2023	2024	2025
Janvier	88 574	57 380	48 419	41 574	29 774	-46,3 %	-35,2 %	-15,6 %	-14,1 %	-28,4 %
Février	89 908	57 322	48 883	41 885	29 744	-45,1 %	-36,2 %	-14,7 %	-14,3 %	-29 %
Mars	90 680	57 684	49 343	41 591	29 311	-44 %	-36,4 %	-14,5 %	-15,7 %	-29,5 %
Avril	88 986	56 821	48 340	41 695	28 593	-44 %	-36,1 %	-14,9 %	-13,7 %	-31,4 %
Mai	88 088	56 400	48 009	40 264	-	-43,6 %	-36 %	-14,9 %	-16,1 %	-
Juin	85 926	55 678	46 924	38 550	-	-43,5 %	-35,2 %	-15,7 %	-17,8 %	-
Juillet	75 751	50 247	43 020	35 329	-	-44,2 %	-33,7 %	-14,4 %	-17,9 %	-
Août	61 654	46 175	40 644	31 038	-	-41,3 %	-25,1 %	-12 %	-23,6 %	-
Septembre	60 885	50 056	42 156	31 923	-	-35,7 %	-17,8 %	-15,8 %	-24,3 %	-
Octobre	58 017	48 672	42 600	31 075	-	-36 %	-16,1 %	-12,5 %	-27,1 %	-
Novembre	58 378	48 818	42 638	30 415	-	-34,8 %	-16,4 %	-12,7 %	-28,7 %	-
Décembre	57 380	48 151	41 596	29 502	-	-35,2 %	-16,1 %	-13,6 %	-29,1 %	-

Source : Dares ; Système d'information sur les contrats de professionnalisation

Donnée : Contrat de professionnalisation (moins de 26 ans) - stocks

Contrats de professionnalisation (26 ans ou plus) : nombre de bénéficiaires (France entière)

		Données brutes					Glissement annuel des données brutes				
		2021	2022	2023	2024	2025	2021	2022	2023	2024	2025
Janvier		40 018	46 481	51 029	49 476	41 006	-19,8 %	16,2 %	9,8 %	-3 %	-17,1 %
Février		41 497	47 129	51 765	49 224	41 550	-16,3 %	13,6 %	9,8 %	-4,9 %	-15,6 %
Mars		42 828	48 186	52 516	48 979	41 815	-12,8 %	12,5 %	9 %	-6,7 %	-14,6 %
Avril		43 120	48 599	52 140	49 330	42 115	-8 %	12,7 %	7,3 %	-5,4 %	-14,6 %
Mai		43 410	48 924	52 003	47 955	-	-3 %	12,7 %	6,3 %	-7,8 %	-
Juin		43 218	48 989	51 637	46 228	-	-1,3 %	13,4 %	5,4 %	-10,5 %	-
Juillet		40 512	45 517	48 003	43 320	-	0,9 %	12,4 %	5,5 %	-9,8 %	-
Août		38 949	44 403	46 340	40 114	-	7,5 %	14 %	4,4 %	-13,4 %	-
Septembre		44 083	49 604	49 895	43 423	-	14 %	12,5 %	0,6 %	-13 %	-
Octobre		44 654	50 340	51 059	43 246	-	13,1 %	12,7 %	1,4 %	-15,3 %	-
Novembre		46 157	51 179	51 193	42 436	-	15,5 %	10,9 %	0 %	-17,1 %	-
Décembre		45 629	49 937	49 426	40 879	-	16,3 %	9,4 %	-1 %	-17,3 %	-

Source : Dares ; Système d'information sur les contrats de professionnalisation

Donnée : Contrat de professionnalisation (26 ans ou plus) - stocks

Insertion par l'activité économique (IAE)

Entrées et nombre de bénéficiaires dans un des quatre types de structures de l'insertion par l'activité économique (IAE) suivants : Atelier et chantier d'insertion (ACI), Entreprise d'insertion (EI), Association intermédiaire (AI) et Entreprise de travail temporaire d'insertion (ETTI).

Avertissement

Les entreprises d'insertion par le travail indépendant (EITI), qui comptent très peu d'entrées, ne sont pas couvertes.

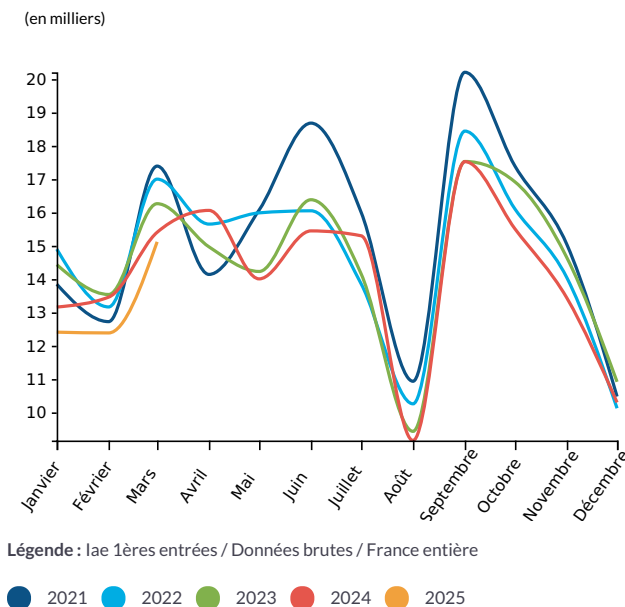
Fin mars 2025, on comptabilise 138 100 salariés dans les structures IAE, soit une baisse de 3,2 % sur un an

À fin mars 2025, les structures IAE embauchent un total de 39 900 personnes (hors reconductions) depuis le début de l'année, un chiffre en baisse de 5,0 % par rapport à l'année précédente.

Sur l'ensemble de l'année 2024, on comptait 168 700 embauches (hors reconductions) dans les structures IAE, en baisse de 2,7 % sur un an.

Fin mars 2025, on comptabilise 138 100 salariés dans les structures IAE, soit un effectif en baisse de 3,2 % par rapport à fin mars 2024.

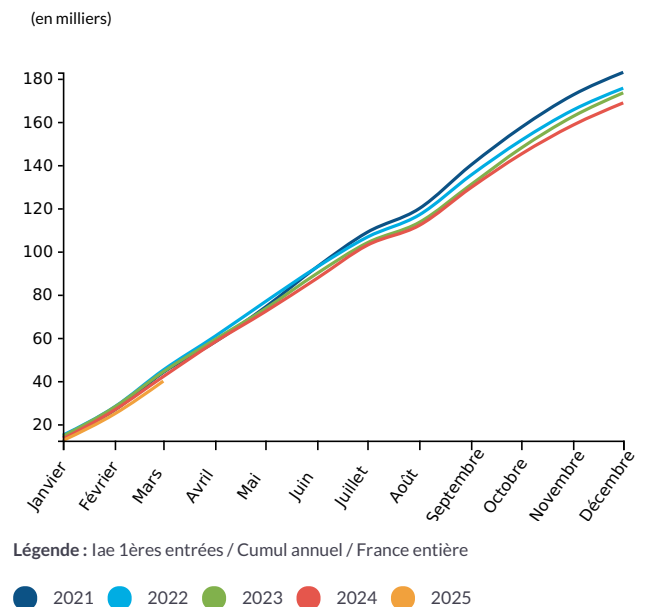
Entrées en IAE hors reconductions



Source : ASP, traitement Dares

Donnée : Insertion par l'activité économique (iae) - 1ères entrées

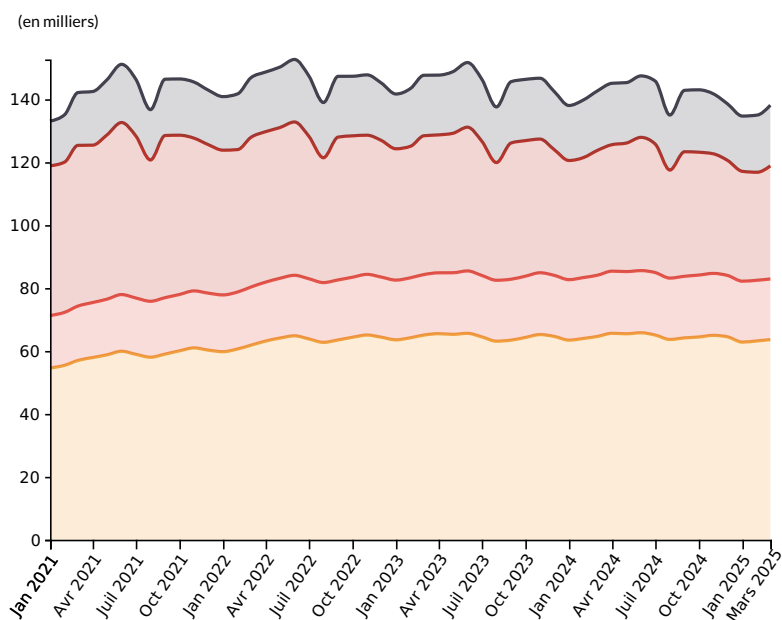
Entrées en IAE hors reconductions (cumul annuel)



Source : ASP, traitement Dares

Donnée : Insertion par l'activité économique (iae) - 1ères entrées

Bénéficiaires par type de structure IAE (cumul)



● IAE - ACI stocks / Données brutes / France entière ● IAE - EI stocks / Données brutes / France entière ● IAE - AI stocks / Données brutes / France entière
● IAE - ETTI stocks / Données brutes / France entière

Source : ASP, traitements Dares

Données : lae - ateliers ou chantiers d'insertion (aci) - stocks, lae - entreprise d'insertion (ei) - stocks, lae - association intermédiaire (ai) - stocks, lae - entreprise de travail temporaire d'insertion (etti) - stocks

IAE : entrées hors reconductions (France entière)

	Données brutes			Cumul annuel			Glissement annuel du cumul annuel		
	2023	2024	2025	2023	2024	2025	2023	2024	2025
Janvier	14 433	13 160	12 407	14 433	13 160	12 407	-3,1 %	-8,8 %	-5,7 %
Février	13 538	13 458	12 384	27 971	26 618	24 791	-0,3 %	-4,8 %	-6,9 %
Mars	16 262	15 404	15 118	44 233	42 022	39 909	-1,8 %	-5 %	-5 %
Avril	14 967	16 061	-	59 200	58 083	-	-2,5 %	-1,9 %	-
Mai	14 228	14 006	-	73 428	72 089	-	-4,3 %	-1,8 %	-
Juin	16 381	15 446	-	89 809	87 535	-	-3,2 %	-2,5 %	-
Juillet	14 154	15 299	-	103 963	102 834	-	-2,5 %	-1,1 %	-
Août	9 431	9 156	-	113 394	111 990	-	-3 %	-1,2 %	-
Septembre	17 529	17 524	-	130 923	129 514	-	-3,2 %	-1,1 %	-
Octobre	16 915	15 504	-	147 838	145 018	-	-2,4 %	-1,9 %	-
Novembre	14 641	13 431	-	162 479	158 449	-	-1,8 %	-2,5 %	-
Décembre	10 917	10 298	-	173 396	168 747	-	-1,2 %	-2,7 %	-

Source : ASP, traitement Dares

Donnée : Insertion par l'activité économique (iae) - 1ères entrées

IAE : nombre de bénéficiaires (France entière)

	Données brutes					Glissement annuel des données brutes				
	2021	2022	2023	2024	2025	2021	2022	2023	2024	2025
Janvier	133 055	140 837	141 667	138 017	134 658	1 %	5,8 %	0,6 %	-2,6 %	-2,4 %
Février	135 114	141 719	143 461	139 817	134 963	2 %	4,9 %	1,2 %	-2,5 %	-3,5 %
Mars	142 129	146 847	147 626	142 651	138 122	10,3 %	3,3 %	0,5 %	-3,4 %	-3,2 %
Avril	142 464	148 659	147 675	145 079	-	67,1 %	4,3 %	-0,7 %	-1,8 %	-
Mai	146 164	150 220	148 753	145 284	-	32,7 %	2,8 %	-1 %	-2,3 %	-
Juin	151 104	152 653	151 668	147 426	-	19,3 %	1 %	-0,6 %	-2,8 %	-
Juillet	146 397	147 479	146 427	145 796	-	11,6 %	0,7 %	-0,7 %	-0,4 %	-
Août	136 709	138 972	137 571	134 986	-	7,3 %	1,7 %	-1 %	-1,9 %	-
Septembre	146 374	147 290	145 593	142 837	-	6,1 %	0,6 %	-1,2 %	-1,9 %	-
Octobre	146 452	147 310	146 315	143 004	-	5,5 %	0,6 %	-0,7 %	-2,3 %	-
Novembre	145 457	147 752	146 680	141 703	-	6,4 %	1,6 %	-0,7 %	-3,4 %	-
Décembre	142 897	145 184	142 465	138 489	-	5,4 %	1,6 %	-1,9 %	-2,8 %	-

Source : ASP, traitement Dares

Donnée : Insertion par l'activité économique (iae) - stocks

Contrats aidés - PEC, CUI-CIE

Entrées et nombre de bénéficiaires en Parcours emploi compétences (PEC) et en Contrat unique d'insertion - Contrat initiative emploi (CUI-CIE)

Avertissement

À partir de janvier 2018, les Parcours emploi compétences (PEC) remplacent les CUI-CAE comme contrats aidés pour le secteur non marchand.

À compter de janvier 2018, le recours aux CUI-CIE (contrats aidés pour le secteur marchand) est limité : l'État finance uniquement les CUI-CIE dans les DROM, seuls les conseils départementaux les financent en métropole. À partir de l'automne 2020, l'État finance à nouveau des CUI-CIE en métropole pour les moins de 26 ans dans le cadre du plan "1 jeune, 1 solution". Ce financement s'arrête à la fin de l'année 2024.

Fin avril 2025, on dénombre 36 400 bénéficiaires d'un PEC et 2 300 bénéficiaires d'un CUI-CIE

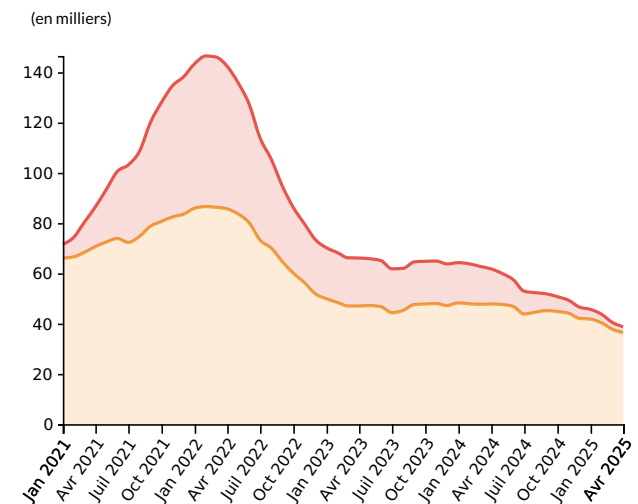
Fin avril 2025, 10 600 contrats sont signés depuis le début de l'année dans le cadre d'un PEC, soit une baisse de 42,9 % sur un an. Le nombre de bénéficiaires d'un PEC s'établit à 36 400 fin avril 2025 (-23,7 % sur un an).

Au cours de l'année 2024, 57 200 PEC avaient débuté, soit un niveau en baisse de 10,0 % par rapport à celui de 2023 (63 500 contrats).

Fin avril 2025, 800 contrats ont débuté depuis le début de l'année en CUI-CIE, soit un nombre en baisse de 89,1 % sur un an.

Le nombre de bénéficiaires d'un CUI-CIE s'établit à 2 300 fin avril 2025 (-83,4 % sur un an). Les stocks baissent quasi-systématiquement depuis février 2022, date à laquelle 59 900 bénéficiaires étaient enregistrés.

Bénéficiaires des contrats PEC et CUI-CIE (cumul)



● PEC stocks / Données brutes / France entière

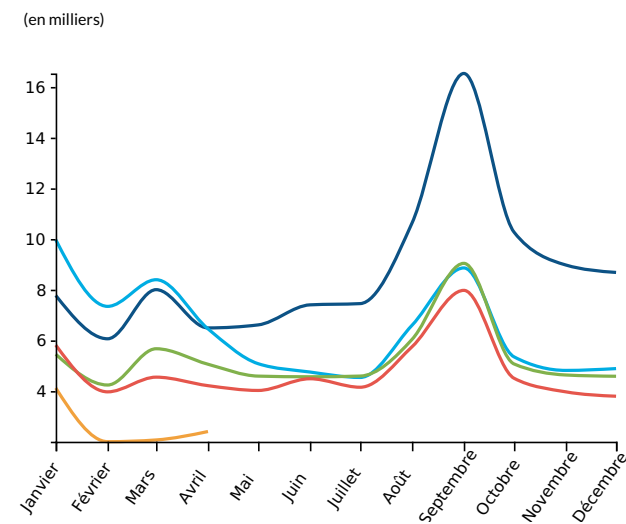
● CUI-CIE stocks / Données brutes / France entière

Source : ASP ; traitement Dares

Données : [Parcours emploi compétences - stocks](#),
[Contrat unique d'insertion - contrat initiative emploi \(cui-cie\) - stocks](#)

Entrées en PEC y compris reconductions

Entrées en PEC y compris reconductions (cumul annuel)

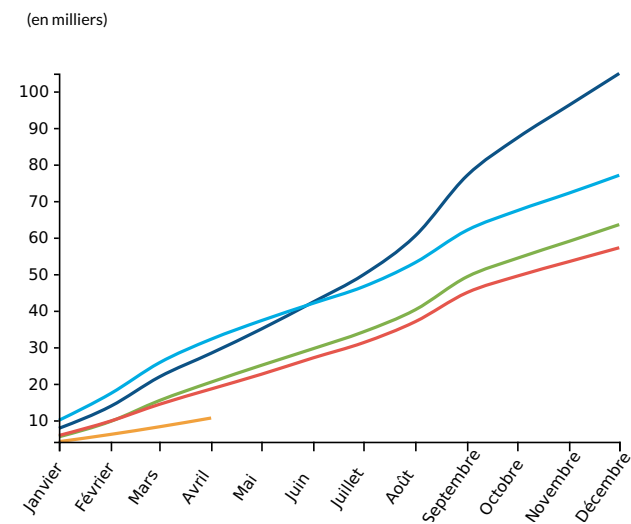


Légende : Pec entrées / Données brutes / France entière

● 2021 ● 2022 ● 2023 ● 2024 ● 2025

Source : ASP ; traitement Dares

Donnée : [Parcours emploi compétences - entrées](#)



Légende : Pec entrées / Cumul annuel / France entière

● 2021 ● 2022 ● 2023 ● 2024 ● 2025

Source : ASP ; traitement Dares

Donnée : [Parcours emploi compétences - entrées](#)

PEC : entrées y compris reconductions (France entière)

		Données brutes			Cumul annuel			Glissement annuel du cumul annuel		
		2023	2024	2025	2023	2024	2025	2023	2024	2025
Janvier	Janvier	5 452	5 813	4 119	5 452	5 813	4 119	-45,3 %	6,6 %	-29,1 %
	Février	4 238	3 968	2 002	9 690	9 781	6 121	-44 %	0,9 %	-37,4 %
Mars	Mars	5 669	4 548	2 070	15 359	14 329	8 191	-40,2 %	-6,7 %	-42,8 %
Avril	Avril	5 058	4 212	2 403	20 417	18 541	10 594	-36,5 %	-9,2 %	-42,9 %
Mai	Mai	4 589	4 023	-	25 006	22 564	-	-32,8 %	-9,8 %	-
Juin	Juin	4 563	4 485	-	29 569	27 049	-	-29,6 %	-8,5 %	-
Juillet	Juillet	4 591	4 150	-	34 160	31 199	-	-26,6 %	-8,7 %	-
Août	Août	6 037	5 747	-	40 197	36 946	-	-24,3 %	-8,1 %	-
Septembre	Septembre	9 039	7 973	-	49 236	44 919	-	-20,6 %	-8,8 %	-
Octobre	Octobre	5 069	4 504	-	54 305	49 423	-	-19,3 %	-9 %	-
Novembre	Novembre	4 633	3 968	-	58 938	53 391	-	-18,3 %	-9,4 %	-
Décembre	Décembre	4 583	3 795	-	63 521	57 186	-	-17,5 %	-10 %	-

Source : ASP ; traitement Dares

Donnée : [Parcours emploi compétences - entrées](#)

PEC : nombre de bénéficiaires (France entière)

		Données brutes					Glissement annuel des données brutes				
		2021	2022	2023	2024	2025	2021	2022	2023	2024	2025
Janvier	Janvier	66 065	85 879	49 863	48 238	41 787	-12,5 %	30 %	-41,9 %	-3,3 %	-13,4 %

Février	2 553	2 198	261	5 145	4 113	470	-68,5 %	-20,1 %	-88,6 %
Mars	3 221	1 940	143	8 366	6 053	613	-65,1 %	-27,6 %	-89,9 %
Avril	3 019	1 391	196	11 385	7 444	809	-59,7 %	-34,6 %	-89,1 %
Mai	2 510	634	-	13 895	8 078	-	-54,9 %	-41,9 %	-
Juin	2 597	529	-	16 492	8 607	-	-50,1 %	-47,8 %	-
Juillet	2 221	477	-	18 713	9 084	-	-46,7 %	-51,5 %	-
Août	1 921	510	-	20 634	9 594	-	-44,6 %	-53,5 %	-
Septembre	3 445	818	-	24 079	10 412	-	-41,3 %	-56,8 %	-
Octobre	3 169	779	-	27 248	11 191	-	-38,8 %	-58,9 %	-
Novembre	2 721	468	-	29 969	11 659	-	-37,2 %	-61,1 %	-
Décembre	2 353	438	-	32 322	12 097	-	-35,9 %	-62,6 %	-

Source : ASP ; traitement Dares

Donnée : Contrat unique d'insertion - contrat initiative emploi (cui-cie) - entrées

CUI-CIE : nombre de bénéficiaires (France entière)

	Données brutes					Glissement annuel des données brutes				
	2021	2022	2023	2024	2025	2021	2022	2023	2024	2025
Janvier	5 517	57 535	20 294	15 996	3 863	90 %	942,9 %	-64,7 %	-21,2 %	-75,9 %
Février	7 881	59 928	19 824	15 899	3 430	219,6 %	660,4 %	-66,9 %	-19,8 %	-78,4 %
Mars	11 908	59 764	19 180	15 063	2 753	468,9 %	401,9 %	-67,9 %	-21,5 %	-81,7 %
Avril	15 771	56 738	19 099	13 970	2 318	845,5 %	259,8 %	-66,3 %	-26,9 %	-83,4 %
Mai	20 816	52 256	18 611	12 372	-	1 319,9 %	151 %	-64,4 %	-33,5 %	-
Juin	26 703	47 172	18 345	10 691	-	1 777,8 %	76,7 %	-61,1 %	-41,7 %	-
Juillet	30 810	40 664	17 467	9 088	-	2 019 %	32 %	-57 %	-48 %	-
Août	33 830	35 381	16 742	7 793	-	2 209,2 %	4,6 %	-52,7 %	-53,5 %	-
Septembre	41 371	30 026	16 979	6 671	-	2 449 %	-27,4 %	-43,5 %	-60,7 %	-
Octobre	47 373	26 151	17 014	5 920	-	2 514,4 %	-44,8 %	-34,9 %	-65,2 %	-
Novembre	52 236	23 427	16 934	5 181	-	2 049,6 %	-55,2 %	-27,7 %	-69,4 %	-
Décembre	54 640	21 594	16 554	4 520	-	1 406,9 %	-60,5 %	-23,3 %	-72,7 %	-

Source : ASP ; traitement Dares

Donnée : Contrat unique d'insertion - contrat initiative emploi (cui-cie) - stocks

Contrats d'engagement jeune (CEJ)

Entrées hors renouvellements et nombre de bénéficiaires d'un Contrat d'engagement jeune (CEJ) mis en œuvre par France Travail (ex-Pôle emploi) ou les missions locales

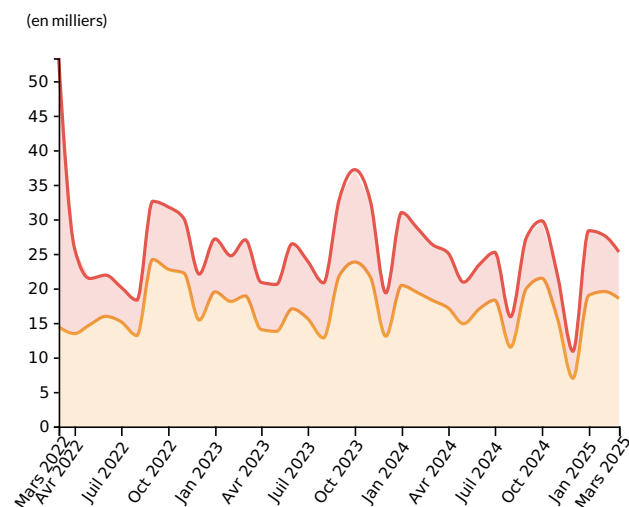
Fin mars 2025, 81 200 Contrats d'engagement jeune (hors renouvellements) ont débuté depuis le début de l'année

En mars 2025, 25 300 entrées (hors renouvellements) sont comptabilisées en Contrat d'engagement jeune (soit -4,1 % par rapport à mars 2024), dont 6 800 CEJ mis en œuvre par France Travail (soit -16,6 % par rapport à mars 2024) et 18 500 mis en œuvre par les missions locales (soit +1,5 % par rapport à mars 2024).

À fin mars 2025, on compte 81 200 entrées (hors renouvellements) en CEJ depuis le début de l'année (soit -5,5 % sur un an), dont 24 200 à France Travail (soit -13,4 % sur un an) et 57 000 en mission locale (soit -1,7 % sur un an).

Fin mars 2025, le nombre de bénéficiaires d'un CEJ s'élève à 165 100 (soit -15,5 % par rapport à mars 2024), dont 45 500 à France Travail (soit -27,8 % par rapport à mars 2024) et 119 600 en mission locale (soit -9,6 % par rapport à mars 2024).

Entrées en CEJ hors renouvellements

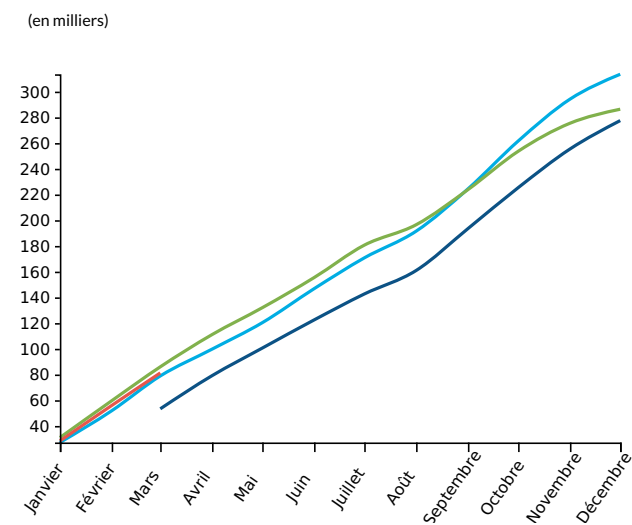


- CEJ en missions locales entrées hors renouvellements / Données brutes / France entière
- CEJ à France Travail entrées hors renouvellements / Données brutes / France entière

Sources : Système d'information des missions locales (IMILO), France Travail (ex-Pôle emploi)

Données : Contrat d'engagement jeune en missions locales - entrées hors renouvellements,
Contrat d'engagement jeune à France Travail - entrées hors renouvellements

Entrées en CEJ hors renouvellements (cumul annuel)



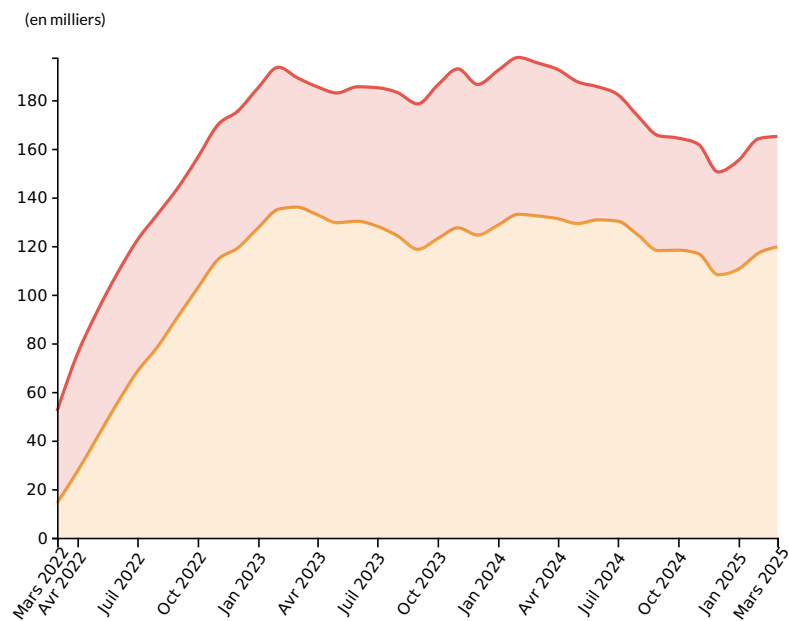
Légende : Cej entrées hors renouvellements / Cumul annuel / France entière

● 2022 ● 2023 ● 2024 ● 2025

Source : France Travail (ex-Pôle emploi) et Système d'information des missions locales (IMILO)

Donnée : Contrat d'engagement jeune - entrées hors renouvellements

Bénéficiaires par structure ayant mis en œuvre le Contrat d'engagement jeune



● CEJ en missions locales stocks / Données brutes / France entière ● CEJ à France Travail stocks / Données brutes / France entière

Sources : Dares, France Travail (ex-Pôle emploi)

Données : Contrat d'engagement jeune en missions locales - stocks, Contrat d'engagement jeune à france travail - stocks

CEJ : entrées hors renouvellements (France entière)

	Données brutes			Cumul annuel			Glissement annuel du cumul annuel		
	2023	2024	2025	2023	2024	2025	2023	2024	2025
Janvier	27 148	30 962	28 341	27 148	30 962	28 341	-	14 %	-8,5 %
Février	24 705	28 669	27 623	51 853	59 631	55 964	-	15 %	-6,1 %
Mars	27 022	26 345	25 266	78 875	85 976	81 230	47,9 %	9 %	-5,5 %
Avril	20 871	25 097	-	99 746	111 073	-	26,1 %	11,4 %	-
Mai	20 563	20 885	-	120 309	131 958	-	19,6 %	9,7 %	-
Juin	26 453	23 439	-	146 762	155 397	-	19,8 %	5,9 %	-
Juillet	23 944	25 211	-	170 706	180 608	-	19,7 %	5,8 %	-
Août	20 793	15 888	-	191 499	196 496	-	19 %	2,6 %	-
Septembre	32 905	27 329	-	224 404	223 825	-	16 %	-0,3 %	-
Octobre	37 180	29 774	-	261 584	253 599	-	16,1 %	-3,1 %	-
Novembre	32 575	21 819	-	294 159	275 418	-	15,2 %	-6,4 %	-
Décembre	19 342	10 893	-	313 501	286 311	-	13 %	-8,7 %	-

Source : France Travail (ex-Pôle emploi) et Système d'information des missions locales (IMILO)

Donnée : Contrat d'engagement jeune - entrées hors renouvellements

CEJ : entrées hors renouvellements - détail missions locales, France Travail (France entière)

	Contrat d'engagement jeune en missions locales - entrées hors renouvellements						Contrat d'engagement jeune à France Travail - entrées hors renouvellements					
	France entière						France entière					
	Données brutes			Cumul annuel			Données brutes			Cumul annuel		
	2023	2024	2025	2023	2024	2025	2023	2024	2025	2023	2024	2025
Janvier	19 484	20 408	18 973	19 484	20 408	18 973	7 664	10 554	9 368	7 664	10 554	9 368
Février	18 091	19 368	19 527	37 575	39 776	38 500	6 614	9 301	8 096	14 278	19 855	17 464
Mars	18 902	18 244	18 509	56 477	58 020	57 009	8 120	8 101	6 757	22 398	27 956	24 221
Avril	14 027	17 145	-	70 504	75 165	-	6 844	7 952	-	29 242	35 908	-
Mai	13 759	14 870	-	84 263	90 035	-	6 804	6 015	-	36 046	41 923	-
Juin	17 026	17 017	-	101 289	107 052	-	9 427	6 422	-	45 473	48 345	-
Juillet	15 614	18 284	-	116 903	125 336	-	8 330	6 927	-	53 803	55 272	-
Août	12 820	11 484	-	129 723	136 820	-	7 973	4 404	-	61 776	59 676	-
Septembre	21 803	19 967	-	151 526	156 787	-	11 102	7 362	-	72 878	67 038	-
Octobre	23 799	21 454	-	175 325	178 241	-	13 381	8 320	-	86 259	75 358	-
Novembre	21 567	15 530	-	196 892	193 771	-	11 008	6 289	-	97 267	81 647	-
Décembre	13 065	6 975	-	209 957	200 746	-	6 277	3 918	-	103 544	85 565	-

Sources : Système d'information des missions locales (IMILO), France Travail (ex-Pôle emploi)

Données : Contrat d'engagement jeune en missions locales - entrées hors renouvellements , Contrat d'engagement jeune à france travail - entrées hors renouvellements

CEJ : nombre de bénéficiaires (France entière)

	Données brutes			Glissement annuel des données brutes		
	2023	2024	2025	2023	2024	2025
Janvier	185 051	192 190	155 252	-	3,9 %	-19,2 %
Février	193 519	197 536	164 170	-	2,1 %	-16,9 %
Mars	189 292	195 297	165 068	263,9 %	3,2 %	-15,5 %
Avril	185 462	192 572	-	145,5 %	3,8 %	-
Mai	182 936	187 525	-	96,8 %	2,5 %	-
Juin	185 474	185 459	-	70,4 %	0 %	-
Juillet	185 097	182 309	-	51,3 %	-1,5 %	-
Août	183 102	173 383	-	37,6 %	-5,3 %	-
Septembre	178 451	165 384	-	24 %	-7,3 %	-
Octobre	186 109	164 379	-	19 %	-11,7 %	-
Novembre	192 841	161 817	-	13,5 %	-16,1 %	-
Décembre	186 442	150 445	-	6,3 %	-19,3 %	-

Source : France Travail (ex-Pôle emploi) et Système d'information des missions locales (IMILO)

Donnée : Contrat d'engagement jeune - stocks

CEJ : nombre de bénéficiaires - détail missions locales, France Travail (France entière)

		Contrat d'engagement jeune en missions locales - stocks			Contrat d'engagement jeune à France Travail - stocks		
		France entière			France entière		
		Données brutes			Données brutes		
		2023	2024	2025	2023	2024	2025
Janvier		127 378	128 571	110 495	57 673	63 619	44 757
Février		135 088	133 005	117 138	58 431	64 531	47 032
Mars		135 964	132 332	119 595	53 328	62 965	45 473
Avril		132 821	131 182	-	52 641	61 390	-
Mai		129 564	129 196	-	53 372	58 329	-
Juin		130 132	130 714	-	55 342	54 745	-
Juillet		128 129	130 206	-	56 968	52 103	-
Août		124 116	124 451	-	58 986	48 932	-
Septembre		118 620	118 080	-	59 831	47 304	-
Octobre		122 946	118 250	-	63 163	46 129	-
Novembre		127 435	116 819	-	65 406	44 998	-
Décembre		124 481	108 141	-	61 961	42 304	-

Sources : Dares, France Travail (ex-Pôle emploi)

Données : Contrat d'engagement jeune en missions locales - stocks , Contrat d'engagement jeune à france travail - stocks

Accompagnement des jeunes en missions locales

Entrées et nombre de bénéficiaires en Parcours contractualisé d'accompagnement vers l'emploi et l'autonomie (Pacea), en Garantie Jeunes (GJ) et en Contrats d'engagement jeune (CEJ) en missions locales

Avertissement

À compter du 1er mars 2022, la Garantie Jeunes (GJ) est remplacée par le Contrat d'engagement jeune (CEJ).

Les jeunes engagés dans une Garantie Jeunes avant le 1er mars 2022 peuvent poursuivre leur accompagnement, d'une durée maximale de 18 mois, jusqu'à son achèvement ou choisir de basculer en CEJ.

Contrairement à la Garantie Jeunes qui s'inscrivait nécessairement dans un Pacea, le CEJ ne peut pas être concomitant avec un Pacea. Ceci entraîne une baisse mécanique des Pacea à compter de la mise en place du CEJ.

L'accompagnement en CEJ peut s'effectuer à France Travail (ex-Pôle emploi) ou en mission locale. Cette synthèse ne présente que l'accompagnement en mission locale. L'accompagnement s'effectuant à France Travail est abordé dans la synthèse ciblée sur les Contrats d'engagement jeune qui couvre l'ensemble du périmètre de ce dispositif.

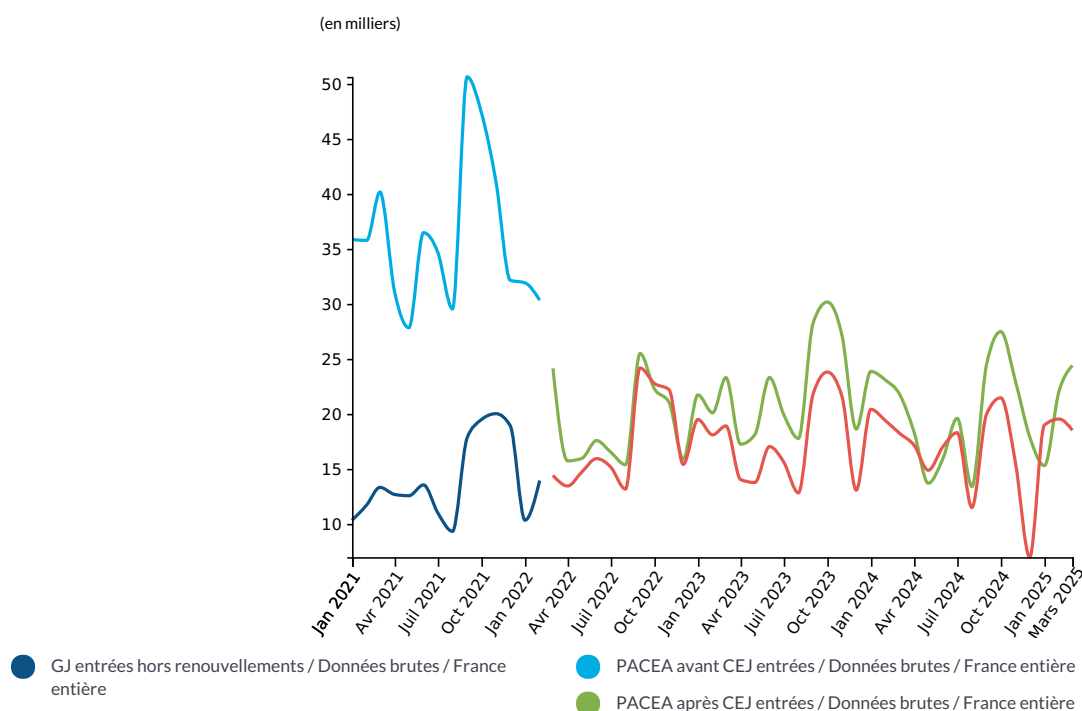
Fin mars 2025, 57 000 entrées (hors renouvellements) en CEJ et 61 800 entrées en Pacea sont comptabilisées dans les missions locales depuis le début de l'année

En mars 2025, 18 500 entrées (hors renouvellements) en CEJ sont comptabilisées dans les missions locales et 24 400 sont comptabilisées en Pacea.

Entre début janvier et fin mars 2025, on compte 57 000 entrées (hors renouvellements) en CEJ (soit -1,7 % sur un an) et 61 800 entrées en Pacea (soit -10,1 % sur un an).

Fin mars 2025, le nombre de bénéficiaires de CEJ en missions locales s'élève à 119 600 et le nombre de bénéficiaires en Pacea est de 190 100, en baisse sur un an de 9,6 % pour les CEJ en missions locales et de 15,2 % pour les Pacea.

Entrées en GJ (hors renouvellements), Pacea et CEJ (hors renouvellements) en missions locales

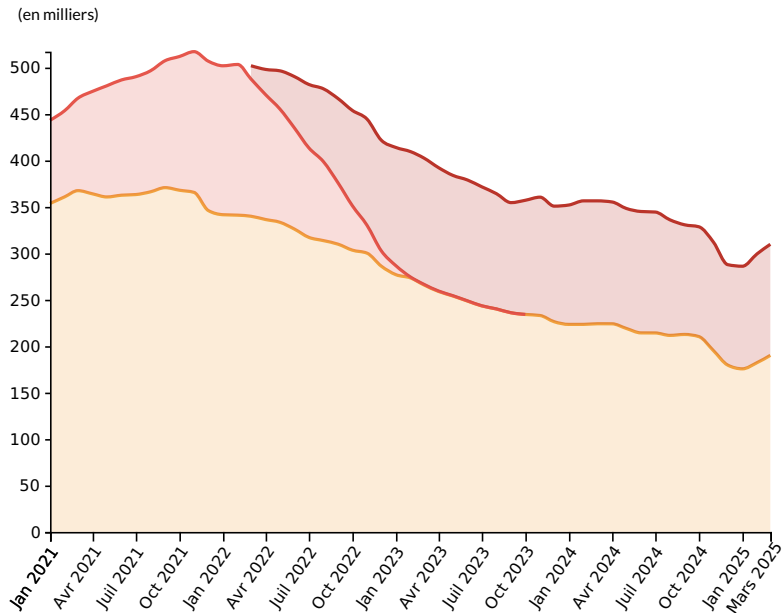


● CEJ en missions locales entrées hors renouvellements / Données brutes / France entière

Sources : Système d'information des missions locales (IMILO) ; traitements Dares, Système d'information des missions locales (IMILO)

Données : Garantie jeunes - entrées hors renouvellements, Pacea avant cej - entrées, Pacea après cej - entrées, Contrat d'engagement jeune en missions locales - entrées hors renouvellements

Nombre de bénéficiaires d'un accompagnement en GJ, Pacea hors GJ ou CEJ en missions locales (cumul)



● PACEA hors GJ stocks / Données brutes / France entière

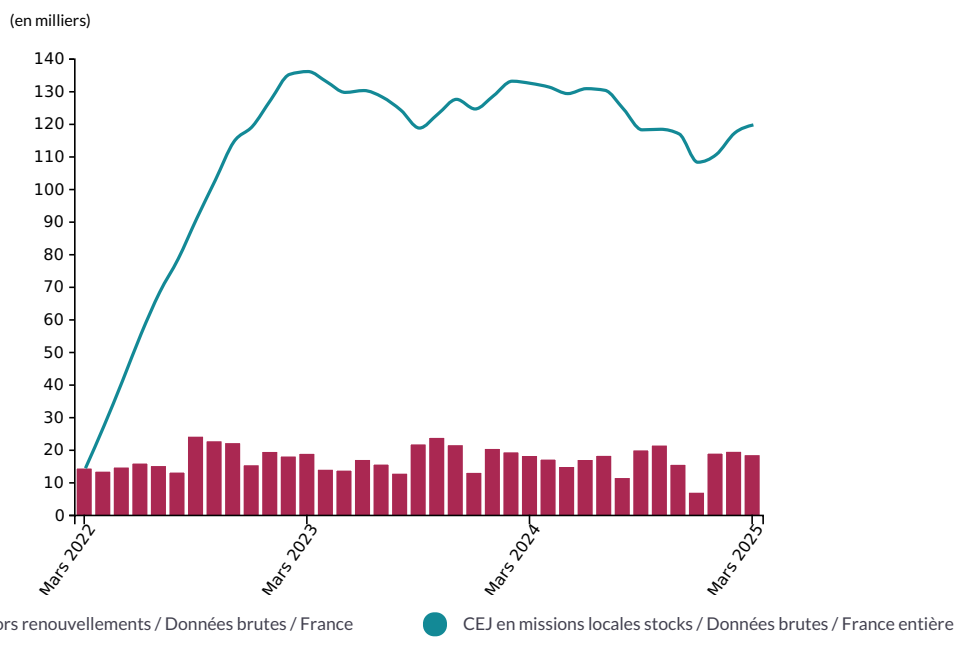
● GJ stocks / Données brutes / France entière

● CEJ en missions locales stocks / Données brutes / France entière

Sources : Dares, Système d'information des missions locales (IMILO) ; traitements Dares

Données : Pacea hors garantie jeunes - stocks, Garantie jeunes - stocks, Contrat d'engagement jeune en missions locales - stocks

Entrées hors renouvellements et nombre de bénéficiaires d'un CEJ en missions locales



● CEJ en missions locales entrées hors renouvellements / Données brutes / France entière

● CEJ en missions locales stocks / Données brutes / France entière

Sources : Système d'information des missions locales (IMILO), Dares

Données : Contrat d'engagement jeune en missions locales - entrées hors renouvellements, Contrat d'engagement jeune en missions locales - stocks

Contrats d'engagement jeune en missions locales : entrées hors renouvellements et nombre de bénéficiaires (France entière)

	Contrat d'engagement jeune en missions locales - entrées hors renouvellements						Contrat d'engagement jeune en missions locales - stocks		
	France entière						France entière		
	Données brutes			Cumul annuel			Données brutes		
	2023	2024	2025	2023	2024	2025	2023	2024	2025
Janvier	19 484	20 408	18 973	19 484	20 408	18 973	127 378	128 571	110 495
Février	18 091	19 368	19 527	37 575	39 776	38 500	135 088	133 005	117 138
Mars	18 902	18 244	18 509	56 477	58 020	57 009	135 964	132 332	119 595
Avril	14 027	17 145	-	70 504	75 165	-	132 821	131 182	-
Mai	13 759	14 870	-	84 263	90 035	-	129 564	129 196	-
Juin	17 026	17 017	-	101 289	107 052	-	130 132	130 714	-
Juillet	15 614	18 284	-	116 903	125 336	-	128 129	130 206	-
Août	12 820	11 484	-	129 723	136 820	-	124 116	124 451	-
Septembre	21 803	19 967	-	151 526	156 787	-	118 620	118 080	-
Octobre	23 799	21 454	-	175 325	178 241	-	122 946	118 250	-
Novembre	21 567	15 530	-	196 892	193 771	-	127 435	116 819	-
Décembre	13 065	6 975	-	209 957	200 746	-	124 481	108 141	-

Sources : Système d'information des missions locales (IMILO), Dares

Données : Contrat d'engagement jeune en missions locales - entrées hors renouvellements , Contrat d'engagement jeune en missions locales - stocks

Pacea avant CEJ : entrées (France entière)

	Données brutes			Cumul annuel			Glissement annuel du cumul annuel		
	2020	2021	2022	2020	2021	2022	2020	2021	2022
Janvier	31 861	35 840	31 905	31 861	35 840	31 905	20,4 %	12,5 %	-11 %
Février	28 909	35 760	30 320	60 770	71 600	62 225	19,4 %	17,8 %	-13,1 %
Mars	16 857	40 154	-	77 627	111 754	-	2,2 %	44 %	-
Avril	9 730	31 069	-	87 357	142 823	-	-12,2 %	63,5 %	-
Mai	12 823	27 823	-	100 180	170 646	-	-18 %	70,3 %	-
Juin	31 637	36 464	-	131 817	207 110	-	-10,1 %	57,1 %	-
Juillet	33 577	34 684	-	165 394	241 794	-	-6,7 %	46,2 %	-
Août	23 213	29 537	-	188 607	271 331	-	-4,4 %	43,9 %	-
Septembre	46 363	50 627	-	234 970	321 958	-	-1 %	37 %	-
Octobre	43 447	47 384	-	278 417	369 342	-	-0,5 %	32,7 %	-
Novembre	38 772	41 042	-	317 189	410 384	-	1,4 %	29,4 %	-

Décembre	32 886	32 140	-	350 075	442 524	-	3,6 %	26,4 %	-

Source : Système d'information des missions locales (IMILO)

Donnée : Pacea avant cej - entrées

Pacea après CEJ : entrées (France entière)

	Données brutes			Cumul annuel			Glissement annuel du cumul annuel		
	2023	2024	2025	2023	2024	2025	2023	2024	2025
Janvier	21 717	23 850	15 297	21 717	23 850	15 297	-	9,8 %	-35,9 %
Février	20 096	23 055	22 068	41 813	46 905	37 365	-	12,2 %	-20,3 %
Mars	23 293	21 815	24 398	65 106	68 720	61 763	169,8 %	5,6 %	-10,1 %
Avril	17 241	18 342	-	82 347	87 062	-	106,6 %	5,7 %	-
Mai	18 098	13 693	-	100 445	100 755	-	80 %	0,3 %	-
Juin	23 302	15 942	-	123 747	116 697	-	68,6 %	-5,7 %	-
Juillet	19 944	19 591	-	143 691	136 288	-	59,9 %	-5,2 %	-
Août	17 762	13 398	-	161 453	149 686	-	53,4 %	-7,3 %	-
Septembre	28 254	24 498	-	189 707	174 184	-	45,1 %	-8,2 %	-
Octobre	30 163	27 474	-	219 870	201 658	-	43,7 %	-8,3 %	-
Novembre	27 113	22 956	-	246 983	224 614	-	41,9 %	-9,1 %	-
Décembre	18 615	17 916	-	265 598	242 530	-	39,8 %	-8,7 %	-

Source : Système d'information des missions locales (IMILO)

Donnée : Pacea après cej - entrées

Pacea hors GJ : nombre de bénéficiaires (France entière)

	Données brutes					Glissement annuel des données brutes				
	2021	2022	2023	2024	2025	2021	2022	2023	2024	2025
Janvier	353 643	341 556	276 966	223 452	175 600	10,3 %	-3,4 %	-18,9 %	-19,3 %	-21,4 %
Février	360 792	341 072	273 435	223 480	182 290	10,6 %	-5,5 %	-19,8 %	-18,3 %	-18,4 %
Mars	367 470	339 909	265 947	224 151	190 129	14,2 %	-7,5 %	-21,8 %	-15,7 %	-15,2 %
Avril	364 009	336 369	258 895	224 096	-	16,6 %	-7,6 %	-23 %	-13,4 %	-
Mai	360 689	333 424	254 057	219 118	-	15,5 %	-7,6 %	-23,8 %	-13,8 %	-
Juin	362 571	326 017	248 566	214 318	-	12,3 %	-10,1 %	-23,8 %	-13,8 %	-
Juillet	363 259	317 204	243 379	214 244	-	8,6 %	-12,7 %	-23,3 %	-12 %	-
Août	366 201	313 662	240 085	211 620	-	7,9 %	-14,3 %	-23,5 %	-11,9 %	-
Septembre	370 709	309 808	235 939	212 630	-	5,4 %	-16,4 %	-23,8 %	-9,9 %	-

Octobre	367 939	303 395	234 161	210 339	-	3,7 %	-17,5 %	-22,8 %	-10,2 %	-
Novembre	365 571	300 146	233 030	195 174	-	2,5 %	-17,9 %	-22,4 %	-16,2 %	-
Décembre	346 058	286 186	226 310	179 645	-	-1,4 %	-17,3 %	-20,9 %	-20,6 %	-

Source : Dares

Donnée : Pacea hors garantie jeunes - stocks

Garantie Jeunes : entrées hors renouvellements (France entière)

		Données brutes			Cumul annuel			Glissement annuel du cumul annuel		
		2020	2021	2022	2020	2021	2022	2020	2021	2022
Janvier		8 591	10 326	10 335	8 591	10 326	10 335	4 %	20,2 %	0,1 %
	Février	8 879	11 717	13 936	17 470	22 043	24 271	4,7 %	26,2 %	10,1 %
	Mars	6 279	13 316	-	23 749	35 359	-	-6,1 %	48,9 %	-
	Avril	305	12 672	-	24 054	48 031	-	-29 %	99,7 %	-
	Mai	1 793	12 555	-	25 847	60 586	-	-38,2 %	134,4 %	-
	Juin	9 182	13 541	-	35 029	74 127	-	-30,4 %	111,6 %	-
	Juillet	7 723	11 008	-	42 752	85 135	-	-24,7 %	99,1 %	-
	Août	5 162	9 321	-	47 914	94 456	-	-20,5 %	97,1 %	-
	Septembre	10 774	17 830	-	58 688	112 286	-	-17,1 %	91,3 %	-
	Octobre	11 818	19 471	-	70 506	131 757	-	-13,2 %	86,9 %	-
	Novembre	12 710	20 014	-	83 216	151 771	-	-9,3 %	82,4 %	-
	Décembre	8 760	18 905	-	91 976	170 676	-	-5,9 %	85,6 %	-

Source : Système d'information des missions locales (IMILO) ; traitements Dares

Donnée : Garantie jeunes - entrées hors renouvellements

Garantie Jeunes : nombre de bénéficiaires (France entière)

		Données brutes					Glissement annuel des données brutes				
		2019	2020	2021	2022	2023	2019	2020	2021	2022	2023
	Janvier	84 183	89 315	89 616	160 379	9 595	10,4 %	6,1 %	0,3 %	79 %	-94 %
	Février	84 994	89 918	92 835	162 287	939	8,5 %	5,8 %	3,2 %	74,8 %	-99,4 %
	Mars	85 342	89 062	99 571	147 836	667	7,6 %	4,4 %	11,8 %	48,5 %	-99,5 %
	Avril	86 173	84 726	110 422	134 382	478	6,9 %	-1,7 %	30,3 %	21,7 %	-99,6 %
	Mai	86 891	81 425	119 725	121 987	331	7,5 %	-6,3 %	47 %	1,9 %	-99,7 %
	Juin	88 055	81 007	124 141	108 749	232	8,4 %	-8 %	53,2 %	-12,4 %	-99,8 %
	Juillet	88 820	80 351	126 901	96 418	123	8,9 %	-9,5 %	57,9 %	-24 %	-99,9 %

Août	88 449	81 280	130 305	84 971	21	9,2 %	-8,1 %	60,3 %	-34,8 %	-100 %
Septembre	89 796	81 511	136 728	65 852	14	10,9 %	-9,2 %	67,7 %	-51,8 %	-100 %
Octobre	89 405	82 771	143 950	47 811	0	8,8 %	-7,4 %	73,9 %	-66,8 %	-100 %
Novembre	89 706	85 416	151 580	29 921	-	8 %	-4,8 %	77,5 %	-80,3 %	-
Décembre	88 854	87 735	160 836	16 514	-	6,7 %	-1,3 %	83,3 %	-89,7 %	-

Source : Système d'information des missions locales (IMILO) ; traitements Dares

Donnée : Garantie jeunes - stocks

Emplois francs

Entrées et nombre de bénéficiaires d'un emploi franc

Entre le début de l'année 2024 et fin novembre 2024, 22 500 emplois francs commencent, soit une baisse de 2,0 % sur un an

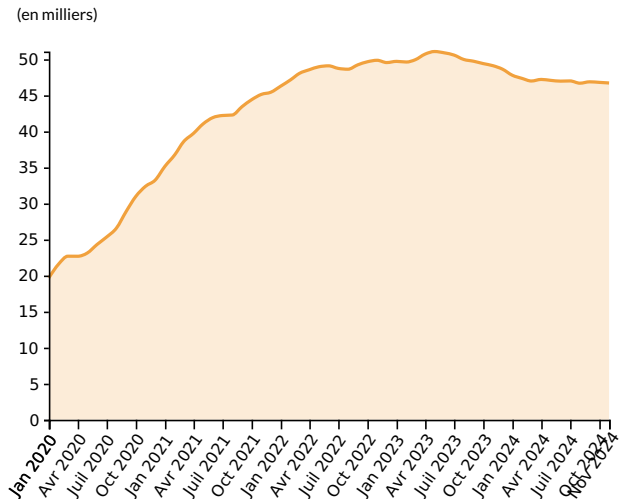
Entre le début de l'année 2024 et fin novembre 2024, 22 500 emplois francs commencent, soit une baisse de 2,0 % sur un an.

En 2023, le nombre d'entrées en emplois francs avait diminué de 10,6 % (24 500 après 27 400 en 2022).

Fin novembre 2024, 46 700 personnes bénéficient d'un emploi franc, soit un effectif en baisse de 4,9 % sur un an.

Fin 2023 on comptait 48 600 bénéficiaires d'un emploi franc après 49 500 fin 2022.

Bénéficiaires d'un emploi franc

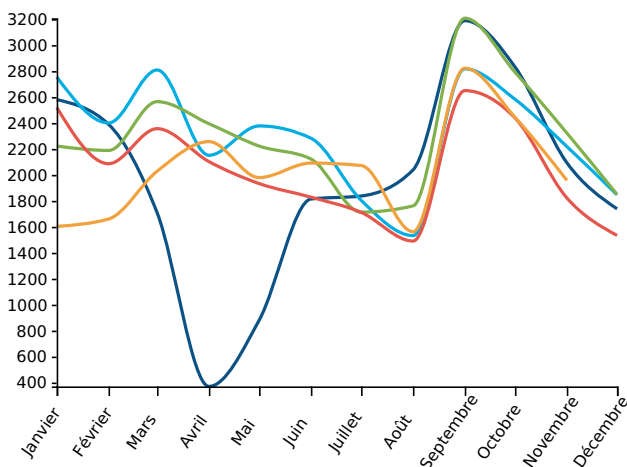


● Emplois francs stocks / Données brutes / France entière

Source : France Travail (ex-Pôle emploi) ; traitement Dares

Donnée : [Emplois francs \(bénéficiaires\)](#)

Entrées en emploi franc



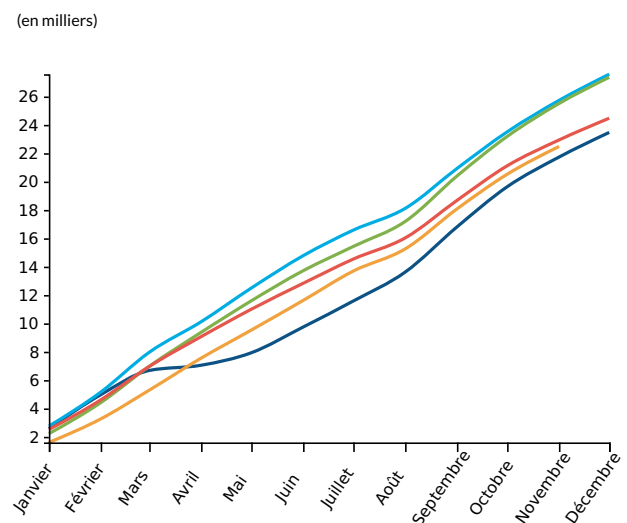
Légende : Emplois francs entrées / Données brutes / France entière

● 2020 ● 2021 ● 2022 ● 2023 ● 2024

Source : France Travail (ex-Pôle emploi) ; traitement Dares

Donnée : [Emplois francs \(entrées\)](#)

Entrées en emploi franc (cumul annuel)



Légende : Emplois francs entrées / Cumul annuel / France entière

● 2020 ● 2021 ● 2022 ● 2023 ● 2024

Source : France Travail (ex-Pôle emploi) ; traitement Dares

Donnée : [Emplois francs \(entrées\)](#)

Emplois francs : entrées (France entière)

		Données brutes			Cumul annuel			Glissement annuel du cumul annuel		
		2022	2023	2024	2022	2023	2024	2022	2023	2024
Janvier		2 222	2 519	1 603	2 222	2 519	1 603	-19,3 %	13,4 %	-36,4 %
Février		2 188	2 086	1 660	4 410	4 605	3 263	-14,4 %	4,4 %	-29,1 %
Mars		2 564	2 356	2 028	6 974	6 961	5 291	-12,4 %	-0,2 %	-24 %
Avril		2 394	2 102	2 256	9 368	9 063	7 547	-7,4 %	-3,3 %	-16,7 %
Mai		2 222	1 933	1 979	11 590	10 996	9 526	-7,2 %	-5,1 %	-13,4 %
Juin		2 122	1 828	2 091	13 712	12 824	11 617	-7,2 %	-6,5 %	-9,4 %
Juillet		1 713	1 711	2 072	15 425	14 535	13 689	-6,9 %	-5,8 %	-5,8 %
Août		1 761	1 490	1 562	17 186	16 025	15 251	-5,1 %	-6,8 %	-4,8 %
Septembre		3 207	2 649	2 822	20 393	18 674	18 073	-2,5 %	-8,4 %	-3,2 %
Octobre		2 791	2 438	2 443	23 184	21 112	20 516	-1,4 %	-8,9 %	-2,8 %
Novembre		2 322	1 822	1 958	25 506	22 934	22 474	-0,9 %	-10,1 %	-2 %
Décembre		1 849	1 533	-	27 355	24 467	-	-0,8 %	-10,6 %	-

Source : France Travail (ex-Pôle emploi) ; traitement Dares

Donnée : Emplois francs (entrées)

Emplois francs : nombre de bénéficiaires (France entière)

		Données brutes					Glissement annuel des données brutes				
		2020	2021	2022	2023	2024	2020	2021	2022	2023	2024
Janvier		19 676	35 150	46 273	49 706	47 782	368,1 %	78,6 %	31,6 %	7,4 %	-3,9 %
Février		21 596	36 752	47 146	49 617	47 340	356,4 %	70,2 %	28,3 %	5,2 %	-4,6 %
Mars		22 682	38 575	48 042	49 933	46 984	324 %	70,1 %	24,5 %	3,9 %	-5,9 %
Avril		22 677	39 718	48 547	50 714	47 201	239,1 %	75,1 %	22,2 %	4,5 %	-6,9 %
Mai		23 119	41 024	48 955	51 072	47 073	193,2 %	77,4 %	19,3 %	4,3 %	-7,8 %
Juin		24 306	41 906	49 087	50 889	46 965	164,1 %	72,4 %	17,1 %	3,7 %	-7,7 %
Juillet		25 337	42 197	48 735	50 583	46 994	140,3 %	66,5 %	15,5 %	3,8 %	-7,1 %
Août		26 574	42 265	48 619	49 969	46 681	130,6 %	59 %	15 %	2,8 %	-6,6 %
Septembre		28 904	43 424	49 228	49 724	46 870	113,2 %	50,2 %	13,4 %	1 %	-5,7 %
Octobre		30 963	44 383	49 648	49 401	46 795	105,1 %	43,3 %	11,9 %	-0,5 %	-5,3 %
Novembre		32 386	45 128	49 857	49 107	46 708	96,2 %	39,3 %	10,5 %	-1,5 %	-4,9 %
Décembre		33 226	45 430	49 542	48 625	-	89 %	36,7 %	9,1 %	-1,9 %	-

Source : France Travail (ex-Pôle emploi) ; traitement Dares

Donnée : Emplois francs (bénéficiaires)

Contrat de sécurisation professionnelle (CSP)

Entrées et nombre de bénéficiaires d'un Contrat de sécurisation professionnelle (CSP)

Avertissement

Les entrées et le nombre de bénéficiaires des contrats de sécurisation professionnelle proviennent de sources différentes. Le nombre de bénéficiaires est mis à jour à partir de la STMT (statistique du marché du travail) chaque trimestre. Le nombre d'entrées, mis à jour chaque trimestre également, est calculé à partir du FHS (fichier historique statistique de France Travail) sur la base d'une approche en « droits constatés », c'est-à-dire que les entrées sont enregistrées à la date à laquelle elles se produisent, et non à leur date de saisie dans le système d'information de France travail, elles sont donc connues avec plus de recul.

CSP : nombre de bénéficiaires (France entière)

	Données brutes						Glissement annuel des données brutes					
	2020	2021	2022	2023	2024	2025	2020	2021	2022	2023	2024	2025
Janvier	55 995	69 872	43 493	46 335	64 736	73 974	-2,7 %	24,8 %	-37,8 %	6,5 %	39,7 %	14,3 %
Février	55 644	69 704	41 474	49 333	65 372	74 337	-2,9 %	25,3 %	-40,5 %	18,9 %	32,5 %	13,7 %
Mars	54 459	68 502	40 355	50 759	66 002	73 821	-5 %	25,8 %	-41,1 %	25,8 %	30 %	11,8 %
Avril	54 608	68 348	39 384	51 885	66 882	-	-3,6 %	25,2 %	-42,4 %	31,7 %	28,9 %	-
Mai	52 723	68 212	38 841	53 079	68 080	-	-7,3 %	29,4 %	-43,1 %	36,7 %	28,3 %	-
Juin	52 340	66 079	38 935	53 927	69 192	-	-7,1 %	26,2 %	-41,1 %	38,5 %	28,3 %	-
Juillet	57 168	63 540	39 416	55 692	70 415	-	1,7 %	11,1 %	-38 %	41,3 %	26,4 %	-
Août	61 558	60 349	41 435	59 475	71 652	-	9,1 %	-2 %	-31,3 %	43,5 %	20,5 %	-
Septembre	63 220	56 273	40 701	59 531	71 409	-	14,9 %	-11 %	-27,7 %	46,3 %	20 %	-
Octobre	64 530	51 350	40 337	59 113	71 701	-	18,7 %	-20,4 %	-21,4 %	46,5 %	21,3 %	-
Novembre	66 867	47 921	43 289	60 006	72 304	-	21,5 %	-28,3 %	-9,7 %	38,6 %	20,5 %	-
Décembre	69 103	45 374	44 836	62 240	72 941	-	23,9 %	-34,3 %	-1,2 %	38,8 %	17,2 %	-

Source : France Travail, traitement Dares

Donnée : Contrat de sécurisation professionnelle - stocks

CSP : entrées (France entière)

	Données brutes					Glissement annuel des données brutes				
	2020	2021	2022	2023	2024	2020	2021	2022	2023	2024
Janvier	6 800	7 760	4 716	5 576	7 294	1 %	14,1 %	-39,2 %	18,2 %	30,8 %
Février	5 813	5 676	3 503	7 526	7 478	3,2 %	-2,4 %	-38,3 %	114,8 %	-0,6 %

Mars	5 156	5 318	4 184	6 568	7 930	-23,1 %	3,1 %	-21,3 %	57 %	20,7 %
Avril	3 727	5 282	4 608	6 346	7 856	-31,9 %	41,7 %	-12,8 %	37,7 %	23,8 %
Mai	2 896	4 622	3 934	5 330	6 755	-56,1 %	59,6 %	-14,9 %	35,5 %	26,7 %
Juin	5 889	4 462	4 248	5 683	7 597	5 %	-24,2 %	-4,8 %	33,8 %	33,7 %
Juillet	10 682	6 156	5 987	7 359	8 072	92,6 %	-42,4 %	-2,7 %	22,9 %	9,7 %
Août	9 183	3 667	5 417	8 598	8 779	41,1 %	-60,1 %	47,7 %	58,7 %	2,1 %
Septembre	5 490	2 589	2 833	3 825	4 202	73,5 %	-52,8 %	9,4 %	35 %	9,9 %
Octobre	9 275	4 236	4 861	5 908	8 604	65 %	-54,3 %	14,8 %	21,5 %	45,6 %
Novembre	7 448	3 315	6 836	7 420	8 372	2,7 %	-55,5 %	106,2 %	8,5 %	12,8 %
Décembre	7 943	4 458	6 562	8 976	7 790	26,7 %	-43,9 %	47,2 %	36,8 %	-13,2 %

Source : France Travail, traitement Dares

Donnée : Contrat de sécurisation professionnelle - entrées